

Alumiiniovien huolto-ohje ja takuu

Liukuovien pyörästöillä on 10 vuoden takuu, eikä niitä tarvitse erikseen öljytä tai kiristää. Tärkeintä pyörästöjen ja liukuovien toimivuuden kannalta on pyrkiä pitämään alakisko puhtaana. Alakiskon päältä voi huoletta esimerkiksi imuroida (pehmeä harjasuulake). Ovet eivät saa hangata kiskoa ja pyörästön korkeussäätö on tehtävä tarvittaessa.

Liukuovia voi puhdistaa pyyhkimällä mietoon puhdistusaineeseen kostutetulla liinalla. Levyosat eivät kestä kosteutta, joten ne olisi hyvä myös kuivata puhtaalla liinalla. Lasi- ja peilipinnat puhdistuvat parhaiten ikkunanpesuaineella ja ikkunanpesuun tarkoitettulla siivouspyyhkeellä. Hankaavia tai syövyttäviä pesuaineita ja hankaavia pesusieniä ei saa käyttää.

Liukuovien kehysten naarmuuntumista on vältettävä. Liukuovet eivät kestä paiskomista vaan niitä tulisi käsitellä rauhallisesti liu'uttamalla.

Takuu ei kata huolimattomasta tai varomattomasta käsittelystä, asennusvirheestä tai normaalista kulumisesta johtuvia rikkoutumisia.

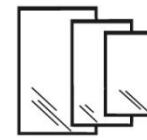
Teknistä tuotetukea tarvitessasi, ota yhteyttä:

Mirror Line Oy

Loimoontie 99, 64350 Karijoki

020 7562550

mirror@mirrorline.fi



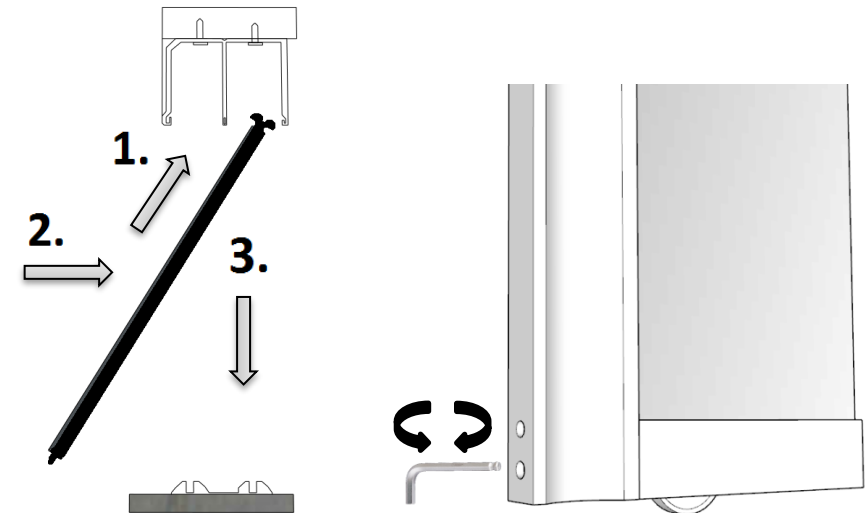
MIRRORLINE

www.mirrorline.fi

Alumiinikehysoven asennusohje

Lue huolellisesti ennen asennusta !

1. Asenna yläkiskon etureuna tasan asennusaukon etureunan kanssa.
2. Asenna alakisko 7mm asennusaukon etureunan sisäpuolelle. Kiinnitä alakisko 2-puolisella teipillä lattiaan. (Teippi on kiinnitetty alakiskoon valmiiksi tehtaalla.)
3. Nosta liukuovet paikoilleen. Nosta takimmainen ovi ensimmäisenä yläohjain edellä (Katso kuva 1). Tämän jälkeen laita liukuoven alaosa kiskolle.



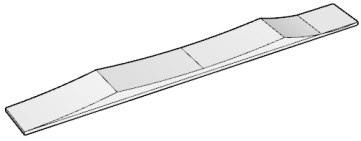
Kuva 1.

Kuva 2.

4. Säädä ovet suoraan, sekä korkeus oikeaksi alapyörien säätöruuvista kuusiokoloavaimella. Säätöruuvi on oven pystykehysten alimmassa reiässä (Kuva 2).
5. Kiinnitä reikien päälle suojatulpat oven reunoihin

Paikantimen asennusohje

Kevyesti liukuviin alumiinioviin voidaan asentaa paikannin (Kuva1).



Kuva 1.

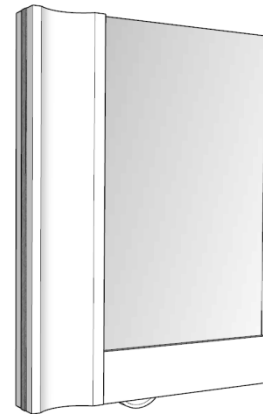
Paikannin pitää alumiinioven halutussa kohdassa ja estää ovea liukumasta itsekseen. Paikantimella voit keskittää oven haluttuun kohtaan. Paikannin asennetaan liukuoven yläkiskoon (Kuva 2) siinä olevan 2-puolisen teipin avulla. HUOM! Yläkisko on puhdistettava huolellisesti ennen paikantimen kiinnitystä. Pyyhi mahdollinen rasva tai pöly kiskosta pois.

Paikka määräytyy sen mukaan, mihin oven yläpyörä asettuu oven ollessa halutussa kohdassa. Yläohjaimessa oleva pyörä hakeutuu paikantimen koloon.

Karvanauhan asennusohje. (Lisävaruste)

HUOM! Voidaan asentaa myös jälkikäteen.

Ovien pystykehysiin on saatavilla karvanauhat lisävarusteena. Kiinnitä karvanauha sen takana olevalla teipillä



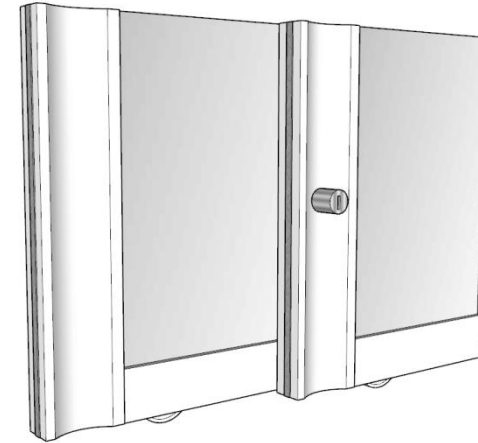
ovien pystykehykseen. Karvanauha tulee asentaa oven pystykehyn keskellä olevaan uraan. Nauhojen päät kiinnitetään metalliklipseillä.

1. Säädä ovet
2. Nosta ovet pois kiskolta
3. Aseta karvanauha ja klipsit
4. Nosta ovet takaisin paikalleen.

Alumiinikehysoven lukon asennusohje (Lisävaruste)

HUOM! Vain tehdasasennus, ei jälkiasennusmahdollisuutta.

1. Kiskot ja ovet asennetaan normaalin asennusohjeen mukaisesti.
2. Säädä ovet oviaukkoon ja asenna suojatulpat / karvanauhat halutessasi.



HUOM! Karvanauha täytyy asentaa ennen vastareiän tekemistä!

3. Lukkoa varten takimmaiseen oveen porataan lukon tapille reikä. Reiän paikka määräytyy aina sen mukaan kuinka paljon ovia täytyy säätää.
4. Kun ovet on säädetty oviaukkoon sopivaksi, merkitse mittaamalla reiän paikka. Merkitse oikea paikka reiälle kynällä.
5. Kun reiän paikka on merkattu ja tarkistettu porataan reikä 8mm poralla.

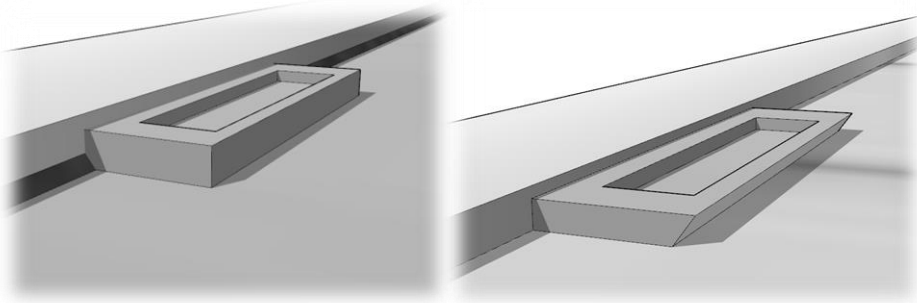
HUOM!

Reikä pitää olla minimissään oven kehyksen sisäreunasta 20mm reiän keskelle.

Alumiinioven vetimen asennusohje (Lisävaruste)

HUOM! Voidaan asentaa myös jälkikäteen.

Värit: Valkoinen ja hopea



Asennus peiliovelle

Asennus levyovelle

Alumiinikehysoven vedin voidaan asentaa sekä lasi ja peili- että levypinnoille.

Asennus tapahtuu kaksipuolisella teipillä (joka on valmiina vetimessä) halutulle korkeudelle.

Kun vedin asennetaan lasiin tai peiliin, aseta vetimessä oleva vino reuna liukuoven lasilistan suuntaisesti. Näin asennuksesta tulee siisti ja viimeistelty.

Kun vedin asennetaan levyoveen, aseta vetimessä oleva suora reuna liukuoviprofiilin suuntaisesti. Asennustapa takaa sen, että oveen saadaan vetimen avulla hyvä tuntuma.

HUOM!

Ennen vetimen asennusta, putsaa asennuskohta huolellisesti rasvasta, liasta ja pölystä miedolla astianpesuaineella.

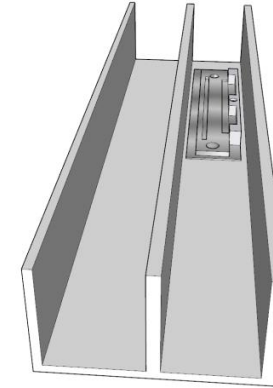
Anna kiinnityskohdan kuivua ja asenna tuote haluamallesi korkeudelle.

Hidastimen asennusohje (Lisävaruste)

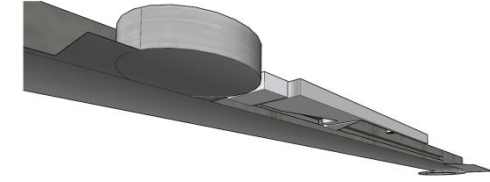
HUOM! Voidaan asentaa myös jälkikäteen.
Hidastimella on 2 vuoden takuu.

Hidastimen virheellinen asennus voi aiheuttaa hidastimen rikkoutumisen.
Virheellisen asennuksen aiheuttaman rikkoutumisen, korvaa aina asiakas.

Hidastimen vastakappaleen asennus.

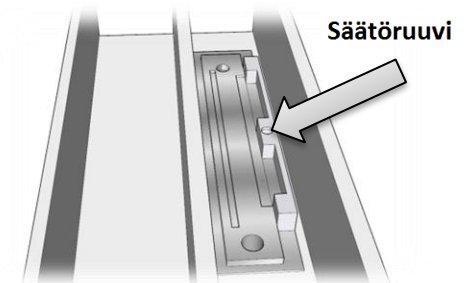
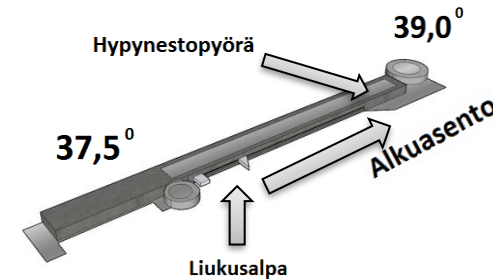


Etureuna



Säädä hidastin niin että vastapalan alareuna on samassa tasossa liukusalvan alareunan kanssa.

Aseta hidastimen vastapala liukukiskon päähän sille porattuihin paikkoihin. Aseta vastapala aina muovivastin etureunaan päin. Hidastin keskittyy automaattisesti kiskon keskelle. Ruuvaa vastapala yläkiskoon mukana olevilla ruuveilla. Ruuvien paikat on valmiiksi porattu.



Liukuoven hidastimen säätö.

Ennen oven asennusta siirrä hidastimen liukusalpa alkuasentoon. Aseta hidastimen pyörästä edestä 37,5 asteeseen ja takaa 39,0 asteeseen. Ruuvia avaamalla, voit säätää pyörästä oikean etäisyyden.
Asenna vastakappaleen kiinnityksen ja hidastimien säädön jälkeen, liukuovet erillisen ohjeen mukaan.

Ovien asennuksen jälkeen säädä vastakappaleen korkeus 3mm kuusiokoloruuvista niin että liukusalpa on vastakappaleen alareunan kanssa tasan. Ruuvia kiertämällä myötäpäivään, vastapala laskeutuu. Hidastimessa olevan hypynestopyörä ei saa ottaa kiinni hidastimen vastapalaan oven liikkeessä. Oikea etäisyys vastapalasta ja hypynestopyörästä on n.1mm.

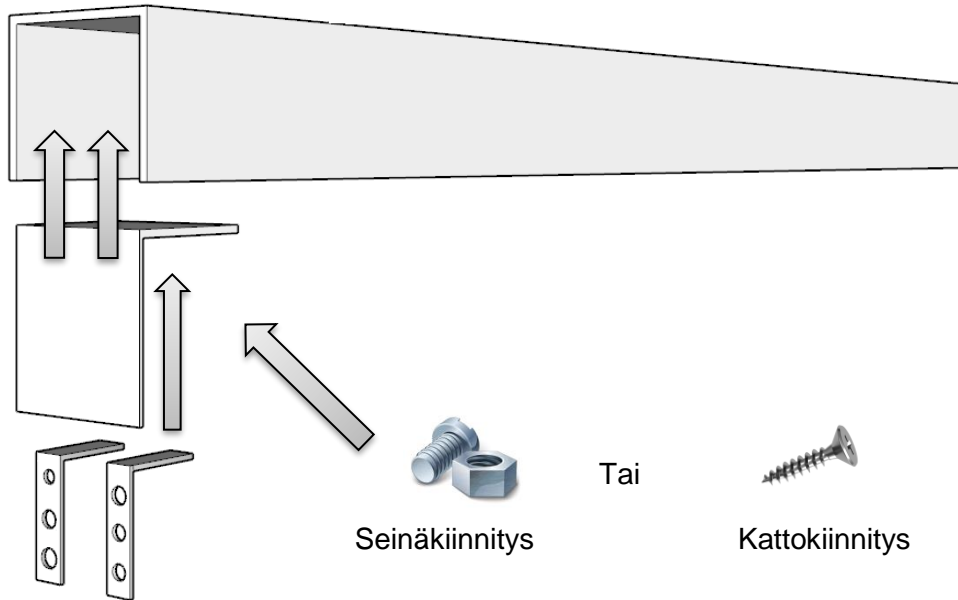
Stopparin asennusohje (Lisävaruste)

HUOM! Voidaan asentaa myös jälkikäteen.

Liukuoven stoppari asennetaan yläkiskon sisälle.

Stoppariin kuuluu valkoinen, hopean, pähkinän tai grafiitin värinen alumiinikulma ja metalliset kulmapalat.

Kulmapalat kiinnitetään ruuveilla kiskon läpi kattoon päällekkäin.



HUOM! Seinään kiinnitettävään kiskoon porataan 5mm reiät ja kulmapalat kiinnitetään kiskoon mukana tulevilla muttereilla ja pulteilla.

Seinäkiinnityksen asennusohje (Lisävaruste)

HUOM! Voidaan asentaa myös jälkikäteen.

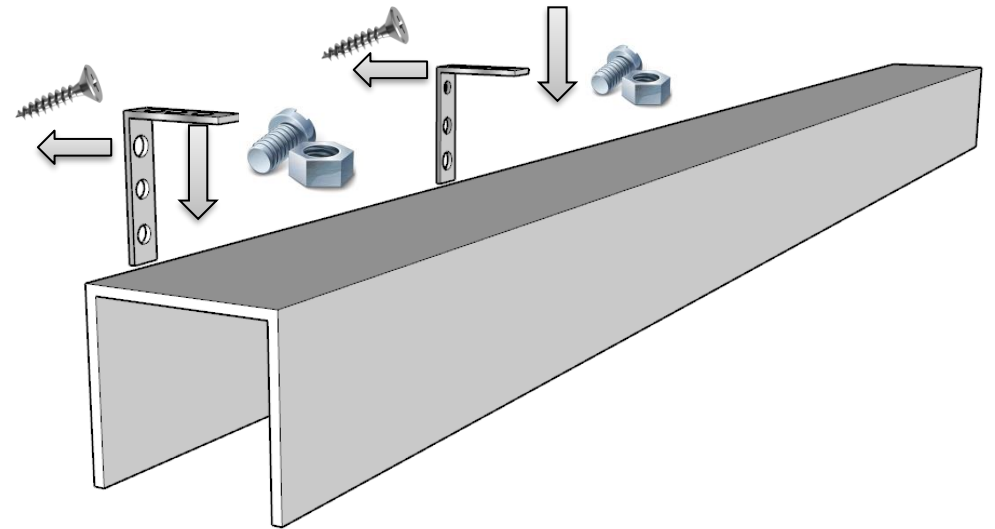
Yläkiskon mukana tulee tarvittava määrä metallikulmia.

Kiinnityskulma voidaan asentaa näkyviin tai piiloasennuksena.

Molemmissa tavoissa yläkiskoon porataan 5mm terällä reiät metallikulmille, 2 reikää per kulma.

Metallikulmat kiinnitetään ruuvilla ja mutterilla läpikiinnityksellä kiskoon.

Kiskoon kiinnitetty kulma ruuvataan seinään ruuvilla (mukana 25mm uppokantaruuvit). Huom. jos asennat näkymättömiin, pitää kulma kiinnittää ensin seinään, sitten vasta kiskoon.



Kiskon paikan määrittäminen:

Yläkiskon yläreuna sijoitetaan tilatun aukkokorkeuden mukaan. Jos aukkokorkeus ei ole tiedossa, oven korkeuteen lisätään 45mm. Oven korkeus = Pystykehys .