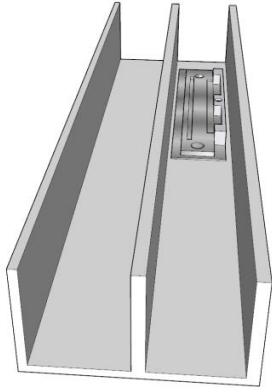


Hidastimen asennusohje (Lisävaruste)

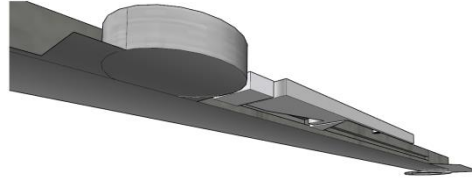
HUOM! Voidaan asentaa myös jälkikäteen.

Hidastimen vastakappaleen asennus.

Hidastimen virheellinen asennus voi aiheuttaa hidastimen rikkoutumisen. Virheellisen asennuksen aiheuttaman rikkoutumisen, korvaa aina asiakas.



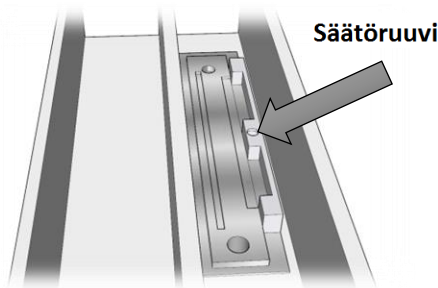
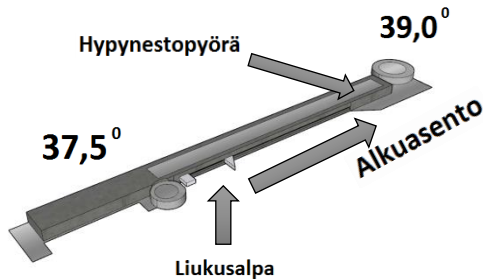
Etureuna



Säädä hidastin niin että vastapalan alareuna on samassa tasossa liukusalvan alareunan kanssa.

Aseta hidastimen vastapala liukukiskon päähän sille porattuihin paikkoihin. Aseta vastapala aina muovivastin etureunaan päin. Hidastin keskittyy automaattisesti kiskon keskelle.

Ruuvaa vastapala yläkiskoon mukana olevilla ruuveilla. Ruuvien paikat on valmiiksi porattu.



Liukuoven hidastimen säätö.

Ennen oven asennusta siirrä hidastimen liukusalpa alkiasentoon. Aseta hidastimen pyörästä edestä 37,5 asteeseen ja takaa 39,0 asteeseen. Ruuvia avaamalla, voit säätää pyörästä oikean etäisyyden. Asenna vastakappaleen kiinnityksen ja hidastimien säädön jälkeen, liukuovet erillisen ohjeen mukaan.

Ovien asennuksen jälkeen säädä vastakappaleen korkeus 3mm kuusiokoloruuvista niin että liukusalpa on vastakappaleen alareunan kanssa tasan. Ruuvia kiertämällä myötäpäivään, vastapala laskeutuu. Hidastimessa olevan hypynestyöpyörä ei saa ottaa kiinni hidastimen vastapalaan oven liikkuessa. Oikea etäisyys vastapalasta ja hypynestyöpyörästä on n.1mm.