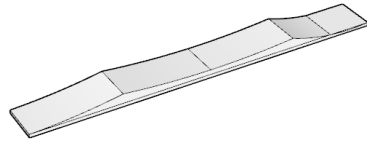


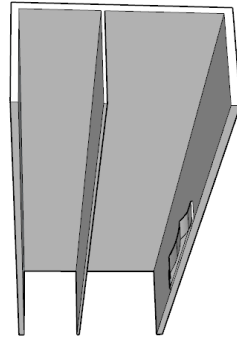
# PAIKANTIMEN ASENNUSOHJE

Kevyesti liukuviin alumiini- ja teräskehysoviin voidaan asentaa paikannin.

(Lisävaruste)



Kuva 1.



Kuva 2.

Paikannin pitää oven halutussa kohdassa ja estää ovea liukumasta itsekseen.

Paikantimella voit keskittää oven haluttuun kohtaan.

Paikannin asennetaan liukuoven yläkiskoon (Kuva 2) siinä olevan 2-puolisen teipin avulla.

Paikka määräytyy sen mukaan, mihin oven yläpyörä asettuu oven ollessa halutussa kohdassa. Oveassa oleva yläohjainpyörä hakeutuu paikantimen koloon.

**HUOM! Yläkisko on puhdistettava huolellisesti ennen paikantimen kiinnitystä. Pyyhi mahdollinen rasva tai pöly kiskosta pois pesuaineella.**

## TERÄSLIUKUOVIEEN ASENNUSOHJEET

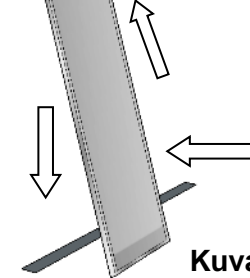
**HUOM! LUE OHJEET HUOLELLISESTI ENNEN ASENNUSTA!**



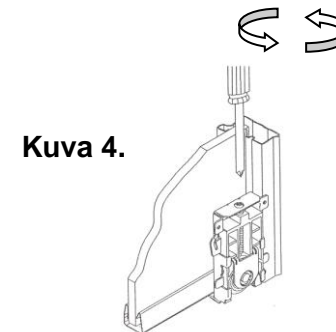
Kuva 1.



Kuva 2.



Kuva 3.



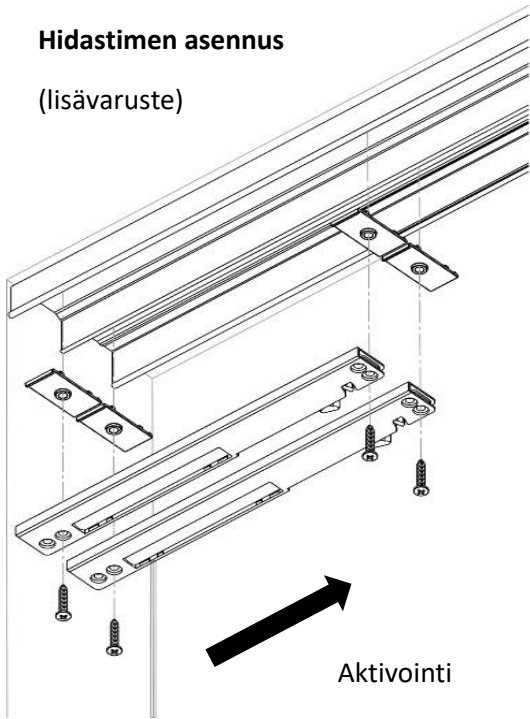
Kuva 4.

- 1. Asenna yläkiskon etureuna tasan asennusaukon etureunan kanssa. Mukana tulee tarvittava määrä kiinnitykseen soveltuvia ruuveja. Kuva 1.**  
(Huom! Toimitus ei sisällä kiinnitysankureita tai proppuja. Valitse omaan kattomateriaaliisi sopivat kiinnitysmateriaalit)
- 2. Asenna alakisko 20mm asennusaukon etureunan sisäpuolelle. Alakisko asennetaan ruuvilla tai teipillä kiskosta riippuen. Kuva 2.**
- 3. Ennen oven nostoa paikoilleen, ruuvaa alapyörää kuljetusasennosta ulospäin n. 15mm, jotta ovi ei naarmuta alakiskoa. Kuva 4.**
- 4. Nosta liukuovet paikoilleen yläohjain edellä. Kuva 3. Laske ovi liukukiskon päälle. Nosta ensimmäisenä paikalleen takimmaiseen uraan tuleva ovi.**
- 5. Tämän jälkeen laita liukuoven alaosa kiskolle, ja varmista että pyörästön hypynestimet menevät alakiskon liuku-uraan. Paina ovea alaspäin, jotta hypynesto napsahtaa/lukittuu alakiskon liuku-uraan. Säädä ovet suoraan, alapyörien säätöruuveista (Kuva 4).**
- 6. Poista listoja suojaava muovikalvo liukuovien kehyksistä (ei puujäljitelmissä), ja liimaa silikoniset törmäysvaimentimet ovien ala- ja yläkulmiin (4kpl/ovi) tai komeron runkoon.**

HUOM! Ovea tulee pitää tukevasti kiinni sen molemmista pitkistä sivuista. Älä koskaan kannu liukuovea sivuttain vain toisesta reunalistasta nostamalla. Asennusvaiheessa rikkoutuneesta ovesta vastaa aina asiakas.

## Hidastimen asennus

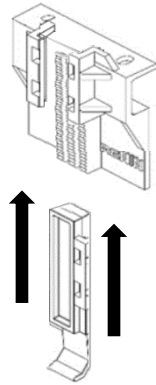
(lisävaruste)



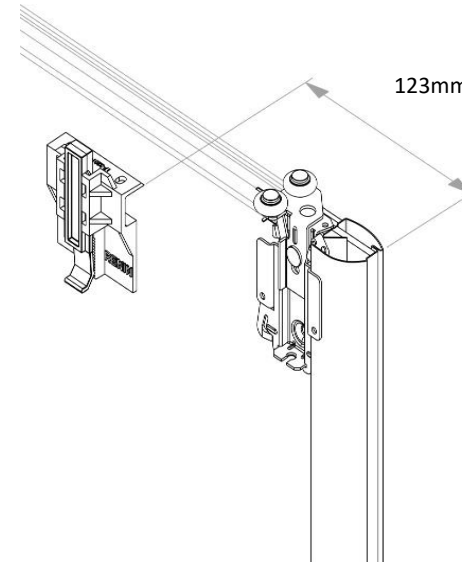
Aseta hidastin yläkiskoon, sininen liukusalpa kaapistoon päin. Kohdista asennuspalat hidastimen kiinnittämiseksi. Hidastin asennetaan tasan yläkiskon pään kanssa.

Kun hidastin on kiinnitetty yläkiskoon, aktivoi liukusalpa ennen oven nostamista paikalleen.

Lisää hidastimen vastapalaan liipaisin.



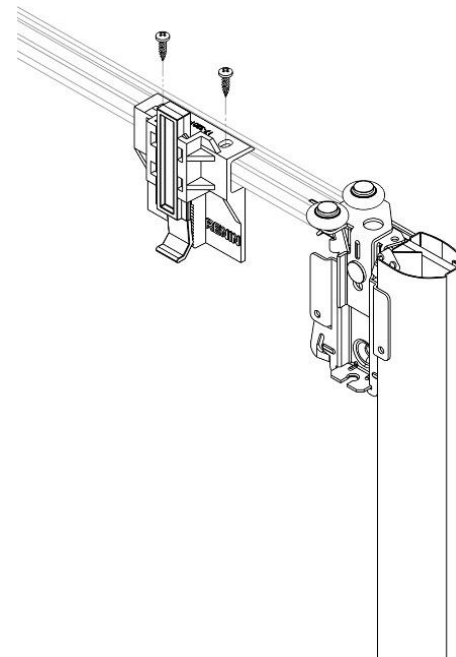
## Hidastimen jälkiasennus ohje



Hidastimen vastapala asennetaan tehtaalla jo valmiiksi liukuoviin.

Mikäli olet tilannut lisävarusteen jälkikäteen, tapahtuu hidastimen vastapalan asennus seuraavasti.

Mittaa ja merkitse oven taakse 123mm oven reunasta vastapalan reunaan, kuvan mukaisesti.



Kiinnitä vastapala oven taakse kaksipuoleisella teipillä. Ruuvaa vastapala kahdella mukana tulevalla ruuvilla kehykseen.

**HUOM! Varo osumasta peiliin / lasiin kehyksen sisällä!**

Kun kaikki vastapalat on asennettu turvallisesti, aseta ovi / ovet paikalleen.

Säädä vastapala hidastimen kanssa oikealle korkeudelle. Testaa ovelta vastapalan korkeus ja säädä lisää tarvittaessa.