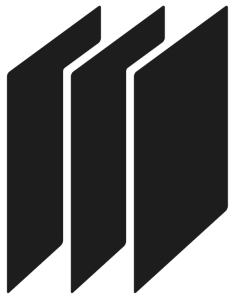




Mittatilaus  
LADON Oven  
asennusohje



**MIRROR LINE**

**Mirror Line**

p. 020 7562 550 (ark. 8-17, la 10-15)

[mirror@mirrorline.fi](mailto:mirror@mirrorline.fi)

[www.mirrorline.fi](http://www.mirrorline.fi)

# Hyvä tietää ennen asennusta - Lue huolella!

- Asennusohjeet suosittelemme käymään läpi kokonaisuudessaan ennen asennusta.
- Asennusvaiheessa rikkoutuneesta tuotteesta vastaa aina asiakas.
- **Varmista seinämateriaalisi kestävyys ennen kiskon asentamista.**
- Asennukseen tarvitaan kaksi henkilöä.
- Anna oven tekeytyä vähintään 24 tuntia ennen asennusta sinä huonetilassa, jonne olet ovea asentamassa.

## Työkalut



## Kiskon asennuskorkeus

Kisko



Korokelauta  
(lisätarvike)



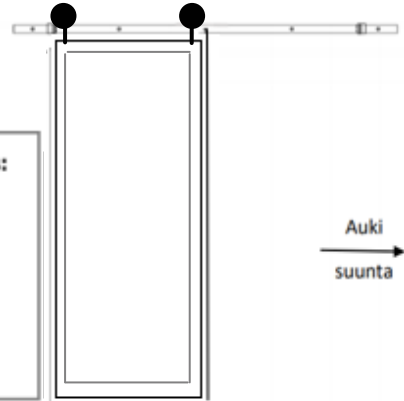
1

Kiskon asennuskorkeus on lattiasta kiskon kiinnitysreikien keskikohtaan **oven korkeus + 45 mm**. Aseta kisko tälle korkeudelle ja kiskon keskikohta siihen, mihin oven reuna halutaan oven ollessa kiinni.

Jos asennat korokelaudan, kiinnitä se ensin seinääsi sopivilla ruuveilla. Varmista, että kiinnitysreikien keskikohta on suunnilleen puolessa välissä korokelautaa. Ilman korokelautaa oven ja seinän väliin jää oven yläreunassa 52 mm ja korokelaudan kanssa 70 mm.

Asennuskorkeus:

Oven korkeus +  
45 mm =  
Liukukiskon  
asennusreikien  
porauskorkeus



2

Merkitse asennuskorkeus lyijykynällä seinään tai korokelautaan, jos asennat sen.

3

Varmista vatupassilla, että kisko tulee suoraan.

4

Merkitse kiskon avulla tarkat reikien keskikohdat seinään/korokelautaan. Poraat reiät valmiiksi.

# Kiskon kiinnitys seinään

Korokeholkit 5-6 kpl Ruuvit 4-8 kpl

Stopparit 2 kpl



Propun kanssa:  
Betoni- ja kiviseinä  
Ilman proppua:  
Lauta, puu, hirsi



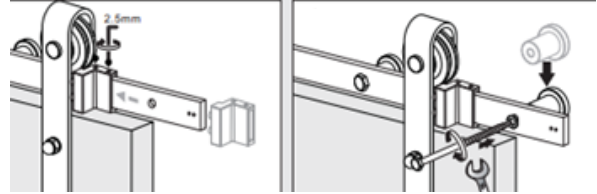
Näitä voi halutessaan  
käyttää betoni- ja  
kiviseinälle.



Kipsilevyseinälle tulee hankkia itse sopivat  
ruuvit ja kipsilevyankkurit.

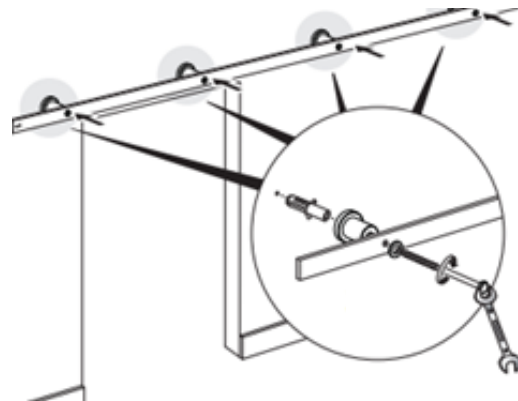
**1** Valitse kiinnitysruuvit  
seinämateriaalisi mukaan. Aseta  
tarvittaessa proppu seinään.

**2** Mikäli stoppareiden tulee jäädä  
ulomman korokeholkin  
sisäpuolelle, aseta stoppari jo  
tässä vaiheessa kiskolle kahden  
ensimmäisen reiän välille.  
Muussa tapauksessa asennuksen  
voi tehdä lopuksi. Stoppari  
asetetaan siihen kohtaan, minne  
oven haluaa pysähtyvän.



**3** Laita korokeholkin leveämpi pää  
vasten seinään niin, että ruuvien  
reiän kohta on sen keskellä.

**4** Aseta kiskon reikä vasten  
korokeholkkia, aseta ruuvi  
paikoilleen ja kiristä tiukaksi.  
Toista niin monta kertaa, kun  
kiskon reikiä on.



# Pyörästön asentaminen

Oven pyörästö 2 kpl Pyörästön ruuvit 4 kpl

Hypynestin 2 kpl

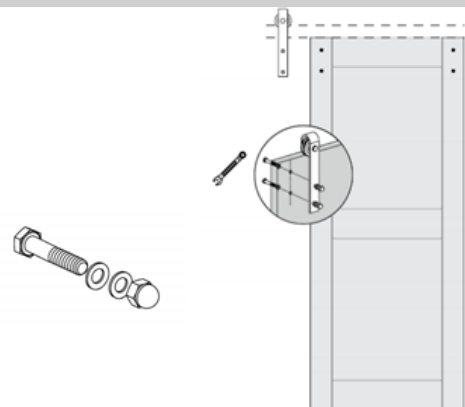
Ei välttämätön hidastinten kanssa



**1** Sijoita pyörästön reiät  
kohdakkain oven reikien kanssa.

**2** Kiinnitä muttereilla ja kiristä  
tiukaksi

**3** Asenna halutessasi hypynestin  
oveen 50 mm päähän  
pyörästöstä.



## Vetimen asennus

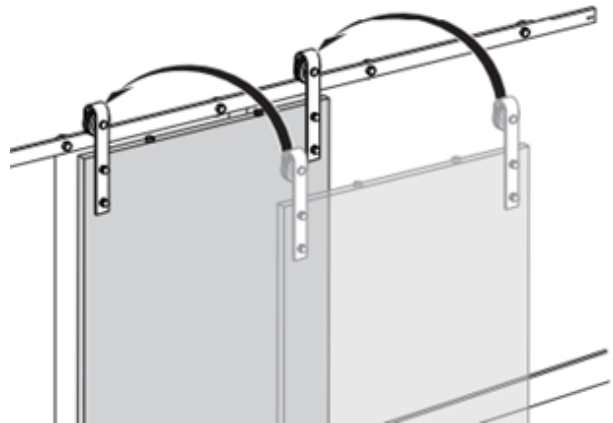
Vedin 1 kpl + ruuvit 2 kpl



- 1** Merkitse kynällä paikka, johon haluat vetimen asentaa. Suosittelemme, että vedin on vähintään 50 mm päässä oven reunasta. Esiporaa reiät 5 mm:n terällä.
- 2** Aseta vedin paikoilleen ja ruuvaa mukana tulevat ruuvit ruuvimeisselillä.

## Oven nostaminen kiskolle

- 1** Nosta ovi paikoilleen.
- 2** Kiristä hypynestimet tiukalle, mikäli asensit ne.
- 3** Varmista kaikkien osien toimivuus ja liu'uta ovea varovasti puolelta toiselle.

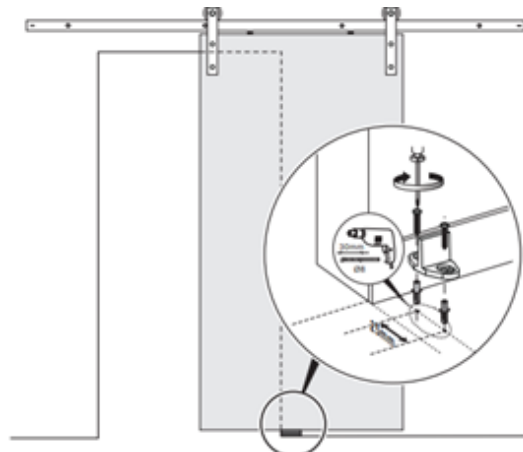


## Alaohjurin asentaminen

Lattiakiinnitteinen alaohjuri 1 kpl



- 1** Aseta alaohjuri lähelle oviaukon reunaan - usein paras kohta on kiskon keskiosan kohdalla.
- 2** Liu'uta ovea puolelta toiselle varmistaaksesi alaohjurin lopullisen paikan
- 3** Merkitse ruuvien reikien paikat ja kiinnitä ruuveilla.



# Hidastimen asennus

Hidastin x 2

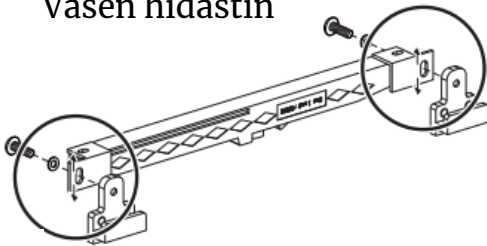
Hidastimen vastakappale x 2 + ruuvit

Hidastimen ripustimet+ ruuvit

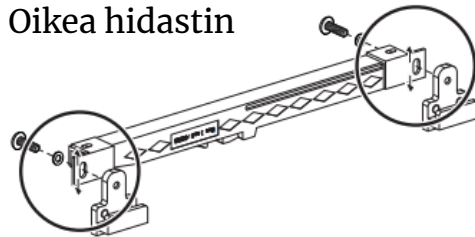


- 1** Kiinnitä hidastimen ripustimet hidastimeen ruuveilla. Hidastimissa olevat soikeat reiät mahdollistavat hidastimen korkeuden säädön.

Vasen hidastin



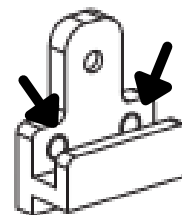
Oikea hidastin



- 2** Aseta hidastin kiskolle niin, että hidastin jää kiskon ja seinän väliin. Usein paras paikka on kahden reunimmaisen korkeeholkin välissä.

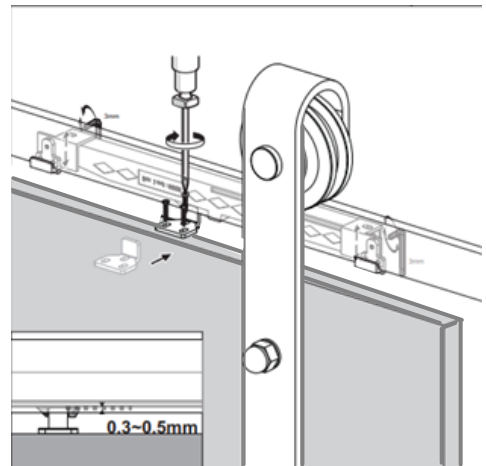


- 3** Kiinnitys tapahtuu hidastinten ripustimien kahta ruuvia kiristämällä. Käytä kuusiokoloavainta, ja ruuvaa niin kauan, että hidastin pysyy kiskolla.



4

Liu'uta ovi ääriasentoon vasemmalle. Aseta hidastimen vastakappale niin, että sen pää asettuu hidastimen liukuun. Kiinnitä vastakappale ruuveilla.

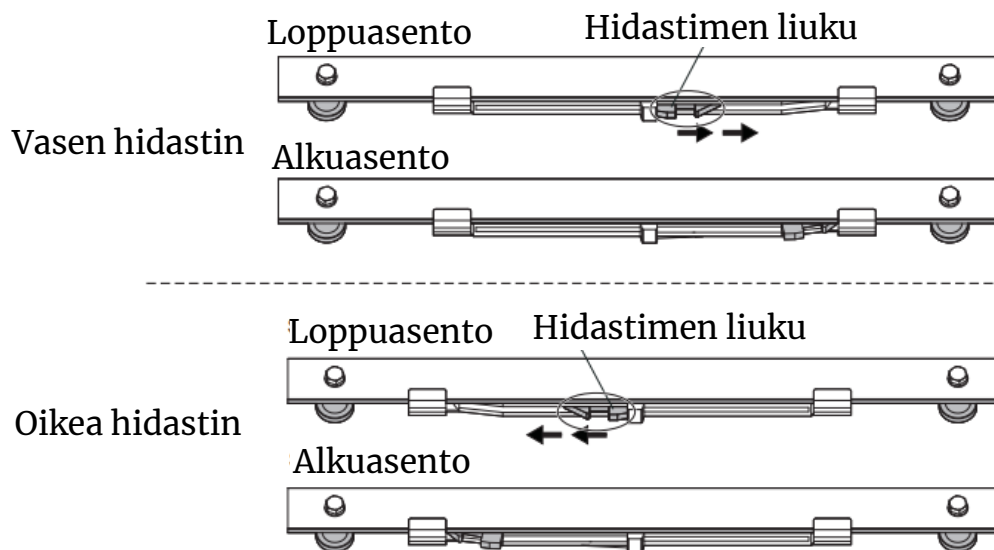


5

Liu'uta ovi ääriasentoon oikealle. Aseta hidastimen vastakappale niin, että sen pää asettuu hidastimen liukuun. Kiinnitä vastakappale ruuveilla.

6

Valmistele hidastin vetämällä hidastimen liuku alkuasentoon oheisen kuvan mukaisesti.

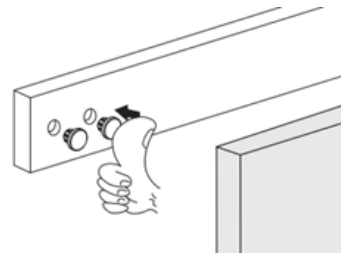
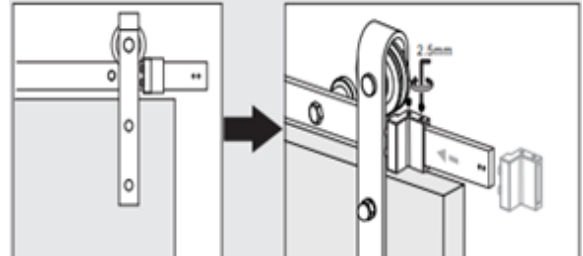


# Stopparin asennus kiskon päähän

Stopparit 2 kpl



- 1** Mikäli oven haluaa pysähtyvän kiskon päässä, asennetaan se vasta lopuksi.
- 2** Aseta stoppari kiskolle.
- 3** Kiristä stoppari kuusiokoloavaimella tiukaksi stopparin päällä olevasta reiästä.
- 4** Laita lopuksi kiskon jatkopalaa varten valmiiksi porattuihin reikiin tulpat.



## Ennen asennusta

Anna oven tekeytyä lappeellaan vähintään 24 tuntia ennen asennusta siinä huonetilassa, jonne olet ovea asentamassa. Pidä huoli, että ovi on täysin suorassa, eikä pääse kaareutumaan säilytyksen aikana ennen asennusta

Ovi on pakattu siten, että se kestää tavallisen kuljetuksen. Tarkista, että pakkaus on ehyt. Ovien pakkauksessa suositetaan sellaisia materiaaleja, jotka voidaan kierrättää tai hävittää luontoa rasittamatta.

LADON Oven kuljetuslava EI OLE tarkoitettu oven pitkäaikaissäilytykseen. Ota ovi pois lavalta ja varmista, että se on täysin suoralla alustalla asennukseen saakka.

Pakkaus sisältää asennusohjeen ja selostuksen tarvittavista työvälineistä. Kun ostat oven, tarkista, että pakkauksessa on mukana kaikki asennusohjeen luettelemat tarvikkeet. Ohjeen noudattamisella varmistat, ettei kokoamisvaiheessa synny vaaratilanteita ja että ovi tulee kestävästi käyttöön, johon se on tarkoitettu.

Oven käsittely poistaa ovilehden kohdalta tuotevastuun valmistajalta. Tuote ei ole silloin enää palautuskelpoinen, eikä siihen voida enää käyttää normaaleja palautusehtoja.

# Oven käyttö ja huolto

- Varmista, että seinämateriaalisi kestää LADON Oven painon, ja sen kisko on kiinnitetty koko matkalta kantavaan seinään.
- Älä käytä ovea kiipeämiseen, nojaamiseen tai roikkumiseen. Älä kuormita ovea liikaa.
- Tarkista ajoittain, että helat ja ruuvit ovat edelleen hyvin kiristettyjä.
- Varmista, että lattiamateriaalisi kestää alaohjurin aiheuttaman rasituksen.
- Älä altista ovea kosteudella. Se voi aiheuttaa puun muodon muuttumisen.
- Älä sijoita ovea voimakkaaseen auringonvaloon tai lämmityslaitetta vasten. Se voi aiheuttaa muutoksia oven rakenteessa.
- Älä jätä ovea ulos. Ovet ovat tarkoitettu vain sisäkäyttöön. Yleisissä tiloissa ja julkisessa käytössä tuotteen kohdalla käytetään kevennettyä takuuehtoa.
- Noudata oven mukana tulleita asennusohjeita sekä näitä huolto-ohjeita.
- Kiinnitä erityisesti huomiota mekanismin oikeaan käyttötapaan.
- Pidä huoli, että ovi on täysin suorassa eikä pääse kaareutumaan mihinkään suuntaan säilytyksen aikana ennen asennusta.
- Ovea ei pidä asettaa alttiiksi voimakkaille lämmön tai kosteuden muutoksille.
- Hoida ovea materiaaleille ja pintakäsittelylle ominaisella tavalla. Poista tahrat ja kuivaa roiskunut neste mahdollisimman pian.
- Noudata puhdistusaineiden käyttöohjeita. Kokeile epävarmoissa tilanteissa puhdistusta aina ensin sellaiseen kohtaan, joka ei ole näkyvällä paikalla. Parasta on aloittaa aina miedoimmalla puhdistusaineella. Älä käytä mitään liuottimia.
- Käsittelemätön puu likaantuu ja tahraantuu helposti, minkä vuoksi pinnat on hyvä yleensä käsitellä joko maalilla, lakalla, öljyllä tai vahalla. Pintaa hoidetaan aina sen käsiteltävän mukaisesti. **Ennen käsittelyä pinta kannattaa hioa kevyesti.**

**Ovien kiskomekanismilla on 5 vuoden rajoitettu takuu.** Takuu koskee pyörästön toimivuutta, laakereita ja metallirakenteiden rakenteellista kestävyyttä. Takuu ei koske asennuksen yhteydessä tai huolimattomasta käsittelystä johtuvia pinnoitteiden kulumisia. Oven liukumekanismiin, pyörästön tai muiden osien muokkaamisen johdosta takuu raukeaa. **Hidastimien takuu on 2 vuotta.**

Puun luonnollisista ominaisuuksista johtuen saattaa LADON Oven ulkonäössä tapahtua muutoksia. Oven leveys voi vaihdella +/- 5mm ilmoitetusta. Ovi saattaa myös kaareutua tai taipua +/- 10mm, mutta tämä ei vaikuta oven toimivuuteen tai käytettävyyteen. Puumateriaalille supistuminen ja laajentuminen ovat luonnollisia ominaisuuksia. Tasaiset kokopuiset pinnat voivat vinoutua, kaareutua tai lommoutua. Pinta myös tummenee ja hieman kellertyy aikaa myöden valon vaikutuksesta. Huomioithan että jokainen tuote on uniikki, eikä kuvion pintaan voi vaikuttaa. Oven pintakuviossa saattaa olla eriävyyksiä mallikuvien kanssa.



# Reklamaatiot

Joskus käy valitettavasti niin, että olemme tehneet virheen. Meillä on töissä ihan tavallisia ihmisiä, joille laatu on kunnia-asia, mutta joskus virheitä sattuu meille kaikille. Meille reklamaation hoidossa on aina ensisijainen tavoite saada sinulle toimitettua virheetön tuote, niin että voit olla tyytyväinen kotimaiseen hankintaasi vielä vuosienkin päästä.

- Mikäli sinulla on reklamoitavaa tuotteeseen liittyen otathan meihin yhteyttä sähköpostilla (mirror@mirrorline.fi) kuvien kera.
- Tuotteen pinnan laatua arvioidaan normaalilta katseluetäisyydeltä, n. 2 m päästä tuotteesta kohtisuoraan tarkasteltavaan pintaan nähden. Virheitä, jotka eivät näy kahden metrin etäisyydeltä, ei käsitellä virheinä. Pinnan laatuvaatimukset koskevat ensisijaisesti näkyville jääviä pintoja.
- Mirror Line ei ole korvausvastuussa virheellisen tuotteen asennuskustannuksista. Ethän asenna rikkiäistä/viallista tuotetta!
- Tuotteen muokkaaminen ja modifiointi poistaa tuotevastuun ja takuun.
- Mirror Line ei korvaa reklamaatiotapauksissa aiheutuvia välillisiä kuluja.

Noudatamme reklamaatioissa rakennuspuusepäntuotteiden kuluttajakaupan yleisiä sopimusehtoja sekä Suomen tasolasiyhdistys Ry:n takuehtoja. Mirror Line Oy pidättää oikeuden muutoksiin.

## Kiitos sinulle, kun ostit meiltä!

Olisimme erittäin kiitollisia, jos jättäisit meistä positiivista palautetta Google tai Facebook –arvostelun muodossa. Olisi myös hienoa nähdä, millaiseen kotiin tuotteemme on päätynyt. Jos lisäät kuvan tuotteestamme sosiaalisen mediaan, muistathan tэгätä meidät!

 @mirrorlineoy

 Mirror Line Oy

 Mirror Line Oy



Mirror Line liukuovet ja säilytysratkaisut valmistetaan yli 25 vuoden kokemuksella. Tuotteemme on valmistettu vuodesta 1994 saakka mittatilaustyönä asiakkaan toivomusten mukaisesti. Toimintamme taustalla on halu valmistaa pitkäikäisiä, kestäviä, kotimaisia kalusteita, jotka osaltaan taistelevat nykypäivän kertakäyttökulttuuria vastaan kestäen vuosikymmeniä.

**Kauniissa kodissa voit antaa mielesi levätä.**